

МОСИН Вадим Сергеевич,
доктор исторических наук,
аттестованный эксперт по проведению государственной
историко-культурной экспертизы
приказ Министерства культуры Российской Федерации № 2123 от 19.12.2013 г.
тел. 8 982 342 28 68 E-mail: mvs54@mail.ru

АКТ
государственной историко-культурной экспертизы
документации, содержащей результаты исследований, в соответствии с которыми
определяется наличие или отсутствие объектов, обладающих признаками объектов
культурного наследия, на земельных участках, подлежащих воздействию земляных,
строительных, мелиоративных, хозяйственных работ, отводимых под объект:
«Железобетонный резервуар противопожарного запаса воды V=3000 м.куб. НПС
«Челябинск». Строительство».

г. Челябинск

«20» мая 2016 г.

Настоящий Акт государственной историко-культурной экспертизы составлен в соответствии с Федеральным законом от 25.06.2002 № 73-ФЗ «Об объектах культурного наследия (памятниках истории и культуры) народов Российской Федерации», «Положением о государственной историко-культурной экспертизе», утвержденным постановлением Правительства Российской Федерации от 15.07.2009 № 569. "О внесении изменений в Положение о государственной историко-культурной экспертизе", утвержденного постановлением Правительства Российской Федерации от 9 июня 2015 № 569, Законом Челябинской области от 12.05.2015 № 168 «Об объектах культурного наследия (памятниках истории и культуры) Челябинской области».

1. **Дата начала проведения экспертизы – 13.05.2016г.**
2. **Дата окончания проведения экспертизы – 20.05. 2016г.**
3. **Место проведения экспертизы – г. Челябинск.**
4. **Заказчик экспертизы – Фонд содействия сохранению культурного наследия «Общественный фонд Южный Урал», 456618, г. Копейск, ул. Ленина, 69, Российская Федерация, Челябинская область.**

5. Сведения об эксперте:

Мосин Вадим Сергеевич, образование – высшее, специальность – историк, доктор исторических наук, стаж работы – 34 года, место работы и должность – директор Южно-Уральского филиала Института истории и археологии УрО РАН, г. Челябинск, государственный эксперт по проведению государственной историко-культурной экспертизы (Приказ Минкультуры РФ № 2123 от 19.12.2013 г. «Об аттестации экспертов по проведению государственной историко-культурной экспертизы»)

В соответствии с законодательством Российской Федерации эксперт несет ответственность за соблюдение принципов проведения историко-культурной экспертизы, установленных статьей 29 Федерального закона от 25.06.2002 № 73-ФЗ «Об объектах культурного наследия (памятниках истории и культуры) народов Российской Федерации», Положением о государственной историко-культурной экспертизе, утвержденным постановлением Правительства Российской Федерации от 15 июля 2009 г. № 569, "О внесении изменений в Положение о государственной историко-культурной экспертизе",

Аттестованный эксперт



_____ Мосин В.С.

утвержденного постановлением Правительства Российской Федерации от 9 июня 2015 № 569, Законом Челябинской области от 12.05.2015 № 168 «Об объектах культурного наследия (памятниках истории и культуры) Челябинской области», обоснованность сведений и выводов, изложенных в настоящем заключении экспертизы.

Настоящим подтверждается, что аттестованный эксперт Мосин Вадим Сергеевич, проводивший экспертизу, признает свою ответственность за достоверность информации, изложенной в заключение экспертизы, в соответствии с действующим законодательством.

Объект экспертизы: документация, содержащая результаты исследований, в соответствии с которыми определяется наличие или отсутствие объектов, обладающих признаками объектов культурного наследия, на земельных участках, подлежащих воздействию земляных, строительных, мелиоративных, хозяйственных работ, отводимых под объект: «Железобетонный резервуар противопожарного запаса воды V=3000 м.куб. НПС «Челябинск». Строительство».

Цель экспертизы: определение наличия или отсутствия объектов, обладающих признаками объекта культурного наследия, на земельных участках, подлежащих воздействию земляных, строительных, мелиоративных, хозяйственных работ, работ по использованию лесов.

Перечень документов, предоставленных для проведения экспертизы:

- Заявка Фонда содействия сохранению культурного наследия «Общественный фонд Южный Урал» на проведение историко-культурной экспертизы от 26.04.2016
- Письмо Министерства культуры Челябинской области – Начальнику Челябинского нефтепроводного управления – филиала ОАО «Уралсибнефтепровод» А.З. Набиеву № 01-01-20/1190/21 от 25.03.2014г.

- Документация, содержащая результаты исследований, в соответствии с которыми определяется наличие или отсутствие объектов, обладающих признаками объектов культурного наследия, на земельных участках, подлежащих воздействию земляных, строительных, мелиоративных, хозяйственных работ, отводимых под объект: «Железобетонный резервуар противопожарного запаса воды V=3000 м.куб. НПС «Челябинск». Строительство» в составе:

ОПРЕДЕЛЕНИЯ	5
ВВЕДЕНИЕ.....	6
1 МЕТОДИКА ПРОВЕДЕНИЯ ИССЛЕДОВАНИЙ	8
2 ЛАНДШАФТНО-ТОПОГРАФИЧЕСКАЯ ХАРАКТЕРИСТИКА ИССЛЕДУЕМОЙ ТЕРРИТОРИИ.....	13
3 ИСТОРИЯ ИССЛЕДОВАНИЯ.....	15
4 ОЦЕНКА ИСТОРИКО-КУЛЬТУРНОЙ ЦЕННОСТИ ИССЛЕДУЕМОЙ ТЕРРИТОРИИ.....	17
5 ОПИСАНИЕ РАБОТ В ХОДЕ ПРОВЕДЕНИЯ НАТУРНЫХ АРХЕОЛОГИЧЕСКИХ ИССЛЕДОВАНИЙ.....	19
ЗАКЛЮЧЕНИЕ	21
СПИСОК ИСПОЛЬЗОВАННЫХ ИСТОЧНИКОВ И ЛИТЕРАТУРЫ.....	22
ПРИЛОЖЕНИЯ.....	23

- Выкопировка кадастрового плана: кадастровый номер 74:36:0418005:0027

Сведения об обстоятельствах, повлиявших на процесс проведения и результаты экспертизы: нет

Сведения о проведенных исследованиях с указанием примененных методов, объема и характера выполненных работ и их результатов:

- рассмотрены предоставленные заказчиком документы;
- проведен сравнительный анализ всего комплекса данных, имеющихся по объекту экспертизы;

Аттестованный эксперт



_____ Мосин В.С.

По результатам проведенной работы установлено, что представленные на экспертизу документы являются достаточными для подготовки заключения.

Факты и сведения, выявленные и установленные в результате проведенных исследований:

- Земельный участок для разработки проектной документации на объекте: **«Железобетонный резервуар противопожарного запаса воды V=3000 м. куб. НПС «Челябинск». Строительство»,** Историко-культурные Изыскания, Заключение об Историко-Культурной Ценности Исследуемой Территории расположен - Челябинская область, Челябинский городской округ, Советский район, пос. Новосинеглазово. Заказчик работ – АО «Транснефть-Урал» (г. Уфа). Историко-культурные изыскания проводились на основании договора № ТУР-21-35-15-3227 в апреле 2016 г. Руководитель работ – Ярков С. Н. (ОЛ № 1852 от 13. 11. 2015 г.), к.и.н. Самигулов Г. Х.

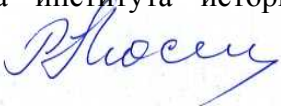
- В региональном плане участок расположен в пределах стыка двух геоморфологических районов: континентально-морской цокольной равнины и континентально-морской аккумулятивной равнины. Ландшафт обследуемого участка относится к зоне лесостепи, который характеризует сбалансированное чередование залесных (березовые колки) и остепненных или распахиваемых участков. Его отличает сравнительно плавный рельеф, с равномерными поднятиями или опусканиями по направлению к долине р. Миасс и его притоков. Поперек траверса долины р. Миасс также наблюдается прогибы, местами с эрозированными руслами оврагов. Основной чертой этой зоны является выраженный антропогенный характер.

Район представляет собой типичную равнину с плоскими широкими водоразделами, перекрытыми мощным чехлом мезозойских и кайнозойских морских и континентальных отложений, мощность которых измеряется несколькими десятками метров. Цоколь сложен разнообразным комплексом пород Восточно-Уральской мегазоны. Представлены преимущественно вулканогенными образованиями, прорванными в южной и юго-восточной части гранитоидным Челябинским массивом и его сателлитами (Восточно-Уральского поднятия). Хорошо сохранились мезозойские и кайнозойские отложения и древние химические коры выветривания. Речные долины хорошо разработаны, склоны пологие, местами четко террасированы. Долины часто прорезают чехол рыхлых отложений, вскрывая породы складчатого фундамента.

В физико-географическом отношении это восточная часть Уральской горной страны, представленная лесостепной зоной, на границе подзоны предгорий лесостепи и подзоны средней лесостепи с ленточными и островными борами. Леса здесь в виде колков и небольших массивов перемежаются с межлесными пространствами на черноземно-луговых почвах или выщелочных черноземах. В них преобладает береза, местами сосна, осина. Сосновые боры, как правило, приурочены к выходам на поверхность пород гранитного состава. Чередование лесных и степных участков лесостепи зависит от экспозиции склонов. На северных склонах долин, холмов, увалов растут березовые, сосново-березовые леса (колки), а южные склоны заняты степной растительностью.

- Обследуемый участок, выбранный под проектирование объекта: **«Железобетонный резервуар противопожарного запаса воды V=3000 м. куб. НПС «Челябинск». Строительство»** располагается на южной окраине п. Новосинеглазово Советского района Челябинского городского округа (г. Челябинск) на территории действующей НПС «Челябинск». В целом, ландшафтно-гео-топографическое месторасположение соответствует представленному описанию. В настоящее время ландшафт сильно подвергся антропогенному воздействию при проведении различных работ, связанных с хозяйственным освоением как данного участка, так и прилегающей периферии (садовые, дачные поселки).

- Архивно-библиографические изыскания по изученности земельного участка в целях выявления объектов культурного наследия производились в фондах Южно-Уральского филиала института истории и археологии УрО РАН, ЧОКМ, ООО

Аттестованный эксперт  Мосин В.С.

«Археологический научный центр», ООО «Центр историко-культурных реконструкций «Рифей», ООО «ТПК «Ассоль», архив ЛАИ ЧелГУ. В ходе изысканий были изучены следующие документы: 1. Материалы единого государственного реестра объектов культурного наследия (памятников истории и культуры) народов Российской Федерации по Челябинской области. 2. Список выявленных объектов культурного наследия Челябинской области:

- отчетные материалы научных исследований за период 1950- 2014 гг.

-результаты историко-культурных экспертиз земельных участков, попадающих в пределы земельного участка за период 1998-2014 гг.

- списки объектов Челябинского городского округа, имеющие признаки объектов культурного наследия и требующих выполнения историко-культурной экспертизы.

• История изучения памятников причелябинской округи начинается еще в во второй половине XIX века. Одни из первых упоминаний отображены у Р. Г. Игнатьева. Наиболее активно раскопками и фиксацией памятников археологии занимался Н. К. Минко в 1906-1910 гг. XX века. Им были исследованы: курганные могильники Сосновка 1, 2, 3, Смолино 3, Исаково 1, 3, 5, 6, Чурилово 2 и 3, а также могильники Синеглазово 1, 2 и 4. Данные памятники дали различный материал – от эпохи бронзы (алакульская и федоровская культуры) до средневековья. В 1924—1925 гг. искусствовед С. Н. Дурьлин на южных окраинах Челябинска исследовал не менее 20 курганов. Большой вклад в изучение остатков древних культур в районе Челябинска сделан известным советским археологом, сотрудником Челябинского областного музея К. В. Сальниковым. В связи с сооружением Шершневого водохранилища в начале — в середине 60-х гг. XX века его ложе обследовал археолог В. С. Стоколос. Им тогда же были произведены самые масштабные исследования памятников бронзового века в окрестностях Челябинска — у дер. Черняки.

В настоящее время большинство возможно сохранившихся насыпей и подкурганых площадок располагаются в районе активного хозяйственного освоения данной территории. Так, в районе могильников Исаково и Сухомесово построены железнодорожные пути, автомобильная развязка, дороги. Синеглазовские курганные могильники, судя по существующему описанию, располагаются в районе комплекса различных объектов и систем действующих нефтеперекачивающих станций и станций передачи нефтепродуктов, а также отработанного известкового карьера.

Ранее в районе объекта **«Железобетонный резервуар противопожарного запаса воды V=3000 м. куб. НПС «Челябинск». Строительство» Реконструкция»** археологические работы на земельных участках, отводимых под различные хозяйственные нужды, не проводились.

• Визуальное изучение территории обследуемого участка произведено пешей группой с детальным осмотром поверхности участков, обнажений верхних почвенных слоев и частично прилегающая территория. Следует отметить, что значительная часть обследуемого земельного участка подвержена активному антропогенному воздействию (системы трубопроводов магистрального нефтепровода, технологические объекты, объекты телекоммуникаций и прочие системы обеспечения функционирования и безопасности НПС «Челябинск»). Был заложен поисковый шурф, который располагался по сторонам света и приурочен к наиболее перспективному участкам (в плане возможного выявления недвижимых объектов археологии). В результате была получена следующая стратиграфия стенок шурфа: 1. Дерн, гумусированная черная супесь – до 15 см; 2. Гумусированный суглинок, плотный – до 20 см; 3. Желто-коричневый суглинок с вкраплениями желто-коричневого суглинка, щебня, дресвы – материк (кора выветривания). GPS координаты: N 55° 1'10.97" E 61°22'10.02". Признаков археологических объектов не выявлено, артефактов не обнаружено, шурф рекультивирован.



Аттестованный эксперт

Мосин В.С.

- Непосредственно линейный земельный участок расположен в районе существующей системы магистральных газопроводов и различных систем телекоммуникаций по обслуживанию продуктопровода. Существенное влияние антропогенного фактора (в ходе строительства существующей НПС и подходов труб магистрального нефтепродуктопровода) обусловило возникновение техногенных поверхностных образований, часть которых выполняют функцию почвенного покрова.

- **Перечень документов и материалов, собранных и полученных при проведении экспертизы, а также использованной для нее специальной, технической и справочной литературы:**

Положение о порядке проведения археологических полевых работ (археологических раскопок и разведок) и составления научной отчётной документации, утверждённое Постановлением Отделения историко-филологических наук Российской академии наук от 27 ноября 2013 г. № 85.

1. Виноградов Н. Б., Епимахов А. В., Костюков В. П. Памятники древней и средневековой истории в черте г. Челябинска и его ближайших окрестностях // Челябинск неизвестный. Челябинск. 2002.
2. Игнатьев Р. Г. Известия Императорской археологической комиссии. Вып. 5. Санкт-Петербург. 1903.
3. Левит А. И. Южный Урал: География, экология, природопользование. Челябинск. 2001.
4. Кастанье И. А. Древности Киргизской степи и Оренбургского края. Труды ОУАК. Вып. XXII. Оренбург. 1910. Репринт.
5. Минко Н. К. Отчеты об экспедиции по Челябинскому уезду в 1907-1909 гг. // Архив Челябинского Областного Краеведческого Музея. Опись 4. Ед. хранения 117.
6. Сигов А. П., Шуб В. С., Гузовский Л. А., Якушев В. М. Комплексное геолого-геоморфологическое картирование Урала с целью поисков гипергенных полезных ископаемых. Саратов. 1968.
7. Сигов А. П. Геоморфология Урала // Геология СССР. Т. II. Москва. 1969.

- **Обоснование вывода экспертизы:**

Рассмотрев представленные на экспертизу материалы, а также учитывая факты и сведения, полученные в ходе проведения экспертизы, можно заключить, что на объекте: Документация, содержащая результаты исследований, в соответствии с которыми определяется наличие или отсутствие объектов, обладающих признаками объектов культурного наследия, на земельных участках, подлежащих воздействию земляных, строительных, мелиоративных, хозяйственных работ, отводимых под объект: **«Железобетонный резервуар противопожарного запаса воды V=3000 м.куб. НПС «Челябинск». Строительство» историко-культурное обследование было проведено в полном объеме, что подтверждается представленной документацией.**

- **Вывод экспертизы:**

Объект экспертизы - Документация, содержащая результаты исследований, в соответствии с которыми определяется наличие или отсутствие объектов, обладающих признаками объектов культурного наследия, на земельных участках, подлежащих воздействию земляных, строительных, мелиоративных, хозяйственных работ, отводимых под объект: **«Железобетонный резервуар противопожарного запаса воды V=3000 м.куб. НПС «Челябинск». Строительство», не имеет ландшафтно-топографических и историко-культурных признаков наличия объектов культурного наследия, выявленных объектов культурного наследия, объектов обладающих признаками объектов культурного наследия и может быть использован для хозяйственного освоения.**

Согласно ст. 36 Федерального закона от 25.06.2002 N 73-ФЗ "Об объектах культурного наследия (памятниках истории и культуры) народов Российской Федерации", в случае обнаружения в ходе проведения изыскательских, проектных, земляных, аттестованный эксперт _____ Мосин В.С.

строительных, мелиоративных, хозяйственных работ, указанных в статье 30 настоящего Федерального закона работ по использованию лесов и иных работ объекта, обладающего признаками объекта культурного наследия, в том числе объекта археологического наследия, заказчик указанных работ, технический заказчик (застройщик) объекта капитального строительства, лицо, проводящее указанные работы, обязаны незамедлительно приостановить указанные работы и в течение трех дней со дня обнаружения такого объекта направить в региональный орган охраны объектов культурного наследия письменное заявление об обнаруженном объекте культурного наследия.

- **Перечень приложений к заключению экспертизы:**

1. План расположения испрашиваемого земельного участка для проведения работ по объекту «Железобетонный резервуар противопожарного запаса воды V=3000 м. куб. НПС «Челябинск». Строительство».

20. 05. 2016 г.

Аттестованный эксперт



В.С. Мосин

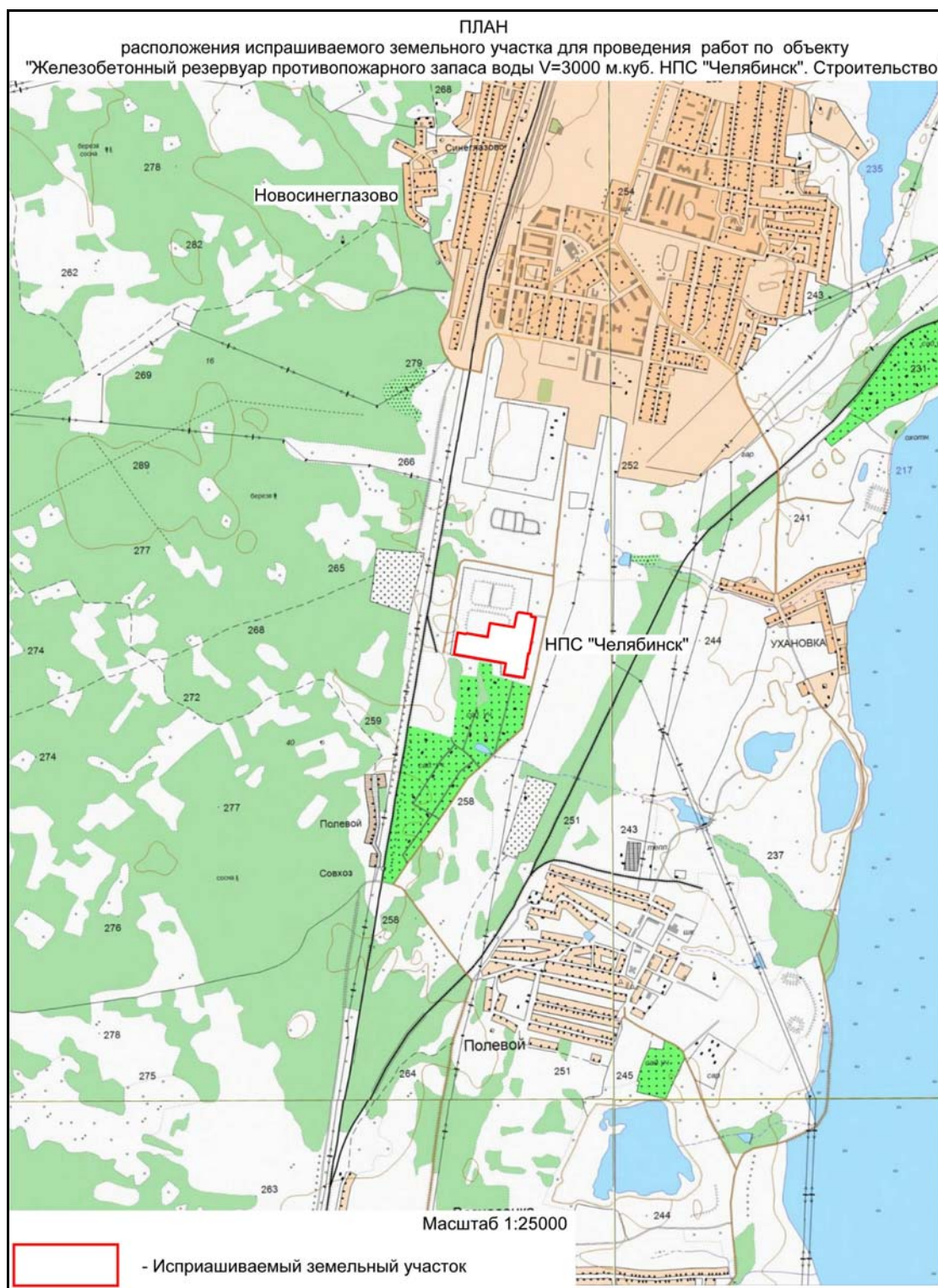
Аттестованный эксперт



6

_____ Мосин В.С.

Приложение 1. План расположения испрашиваемого земельного участка для проведения работ по объекту «Железобетонный резервуар противопожарного запаса воды V=3000 м. куб. НПС «Челябинск». Строительство».



Аттестованный эксперт

В.С. Мосин

Мосин В.С.